



**GREAT
CANADIAN**
ENTERTAINMENT



VISION SUR L'EXCELLENCE

RAPPORT SUR L'IMPACT COMMUNAUTAIRE 2022

TABLE DES MATIÈRES

À Propos De Ce Rapport	1
Great Canadian En Bref	2
Message Du Directeur Général	4
Vision, Mission, Valeurs	6
Notre Équipe De Direction	7
Secteurs Prioritaires	8
Responsabilité D'Entreprise	9
Notre Personnel	13
Notre Communauté	18
Notre Planète	28



Voici le rapport sur l'impact communautaire 2022 de Great Canadian Entertainment !

Nous sommes la plus importante société de divertissement, de jeux et de services hôteliers du Canada où nous exploitons 25 destinations réparties entre l'Ontario, la Colombie-Britannique, le Nouveau-Brunswick et la Nouvelle-Écosse. Notre vision consiste à offrir des expériences exceptionnelles à notre clientèle et aux membres de notre équipe, ce qui fait de nous une entreprise de premier ordre dans notre industrie.

Chez Great Canadian, nous jugeons que notre succès est inextricablement lié à notre responsabilité sociale. Notre programme PROUD est un principe unificateur des efforts de l'entreprise relativement à la communauté, au bénévolat et à la responsabilité sociale. Par l'intermédiaire de PROUD, nous avons apporté un soutien financier à plus de 350 organismes caritatifs et sans but lucratif dans tout le Canada en 2022 — une statistique dont nous sommes particulièrement fiers sachant que PROUD n'a été réactivé que le 1^{er} juin 2022, après une pause de deux ans en raison de la pandémie de COVID-19.

Ce rapport souligne nos activités, nos initiatives et nos efforts dans trois domaines clés qui sont essentiels au succès de notre entreprise : notre impact social, environnemental et de gouvernance. Le rapport couvre la période du 1^{er} janvier 2022 au 31 décembre 2022 et englobe nos activités et nos performances pour l'ensemble de nos activités au Canada, sauf indication contraire. Tous les montants en dollars cités dans ce rapport sont en monnaie canadienne.

Le présent rapport est publié conformément aux principes de confiance et de transparence découlant du partage libre de l'information, qui constituent l'une de nos valeurs fondamentales. Alors que nous poursuivons notre croissance, notre expansion et notre vision d'excellence, les informations présentées dans ce rapport serviront de référence pour évaluer notre succès dans les années à venir.

Soucieux de nous améliorer en permanence, nous vous invitons à nous faire part de vos commentaires sur ce rapport. Si vous souhaitez nous faire part de vos commentaires ou de vos suggestions, n'hésitez pas à contacter notre équipe PROUD à l'adresse suivante : proud@greatcanadian.com.

GREAT CANADIAN EN BREF

La plus importante société de jeux au Canada avec des espaces de jeux dépassant

1 000 000 de pieds carrés

Courses de chevaux en direct et en diffusion simultanée en Ontario et en Colombie-Britannique

Plus de 60 restaurants (à l'exclusion de WEG)

D'ici à la fin de 2023, GCE disposera de **7 lieux de divertissement** à travers le Canada, avec une capacité cumulée de plus de 12 000 places

Plus de 20 millions de visiteurs de sites de jeu par année (19 ans et plus)

25 destinations de jeu et de services hôteliers réparties entre la Colombie-Britannique, l'Ontario, le Nouveau-Brunswick et la Nouvelle-Écosse

Les paris sportifs existent dans dix des destinations de la société en Ontario

Plus de 8 000 membres d'équipe à travers le Canada

375 M\$ en salaires et avantages sociaux versés aux membres de l'équipe chaque année

Plus de 1 000 fournisseurs locaux utilisés chaque année et plus de **149 M\$** versés chaque année à des vendeurs et fournisseurs locaux

Plus de 19 000 machines à sous

2 500 heures de bénévolat en 2022

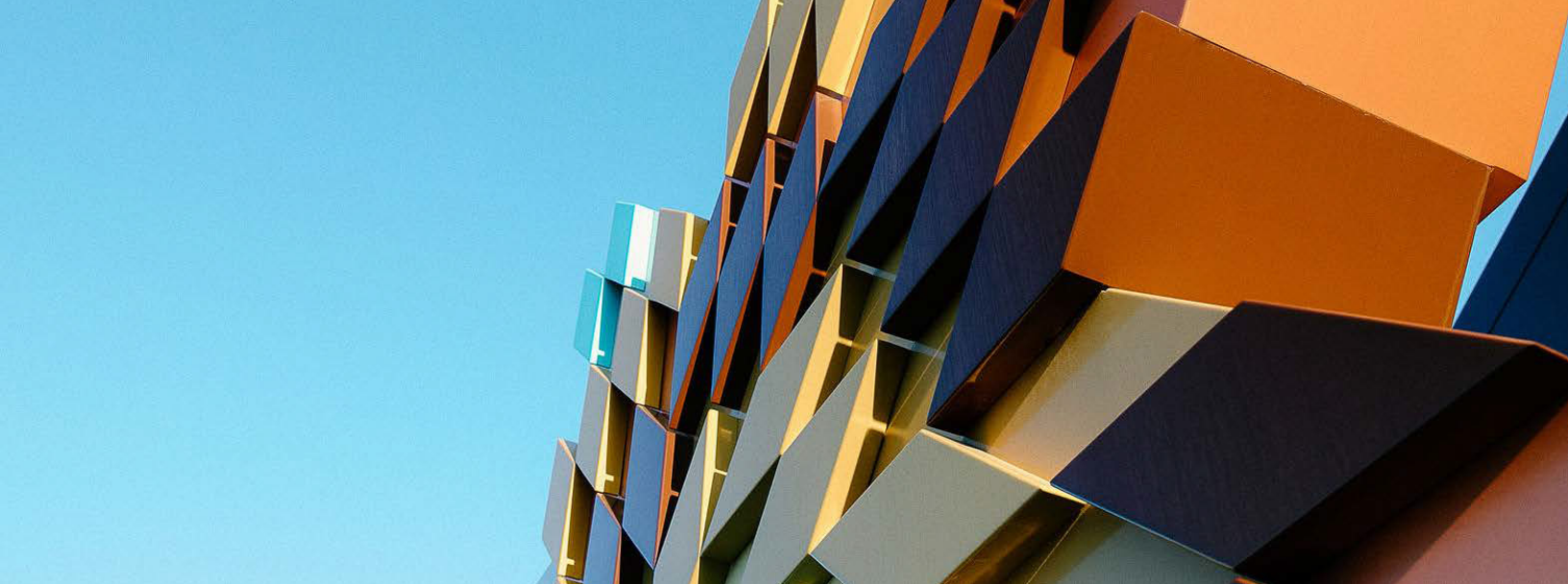
Plus de 650 jeux de table en direct

Plus de **450 initiatives communautaires** exécutées en 2022

Bingo offert dans deux destinations en Colombie-Britannique

5 hôtels et 1 300 chambres d'ici à la fin de 2023

10 bourses d'études octroyées à des membres de l'équipe et à leurs personnes à charge



DESTINATIONS

ONTARIO

- Casino Ajax
- Elements Casino Brantford
- Elements Casino Flamboro
- Elements Casino Grand River
- Elements Casino Mohawk
- Great Blue Heron Casino & Hotel
- Great Canadian Casino Resort Toronto
(anciennement Casino Woodbine)
- Pickering Casino Resort
- Shorelines Slots at Kawartha Downs
- Shorelines Casino Belleville
- Shorelines Casino Peterborough
- Shorelines Casino Thousand Islands

COLOMBIE-BRITANNIQUE

- Casino Nanaimo
- Chances Dawson Creek
- Chances Maple Ridge
- Elements Casino Chilliwack
- Elements Casino Surrey
- Elements Casino Victoria
- Hard Rock Casino Vancouver
- Hastings Racecourse & Casino
- River Rock Casino Resort

NOUVELLE-ÉCOSSE

- Casino Nova Scotia Sydney
- Casino Nova Scotia Halifax

NOUVEAU-BRUNSWICK

- Casino New Brunswick



MESSAGE DU DIRECTEUR GÉNÉRAL

Je suis fier de vous présenter notre rapport sur l'impact communautaire pour l'année 2022. Ce fut une année de renaissance et de forte croissance pour notre entreprise, et il nous tient à cœur de partager certaines des réalisations accomplies en tant qu'équipe.

Tout d'abord, nous avons eu le plaisir de rouvrir entièrement nos opérations après la pandémie et d'accueillir à nouveau nos précieux invités et membres du personnel.

Nous avons également rebaptisé l'entreprise Great Canadian Entertainment, un nom qui reflète l'élargissement de nos offres au-delà du jeu, notamment dans le domaine de l'hôtellerie, de la restauration et de spectacles sur scène.



Nous poursuivons nos investissements dans nos installations, en lançant les Great Canadian Sportsbooks dans plusieurs destinations de l'Ontario, et en continuant à investir dans plusieurs de nos établissements dans tout le pays. De plus, des progrès importants ont été réalisés dans nos plus récents développements, le Pickering Casino Resort et le Great Canadian Casino Resort Toronto. Une fois ouvert, ce dernier deviendra la plus importante destination casino du Canada, avec un complexe hôtel-casino digne de Las Vegas, réalisé à un coût de 1 milliard de dollars et comptant plus de 4 800 machines à sous, plus de 175 jeux de table, une salle de spectacles pouvant accueillir 5 000 personnes, ainsi qu'un hôtel intégré de 400 chambres. Nous offrons également une meilleure expérience à nos clients par le lancement d'un nouveau programme de fidélisation, Great Canadian Rewards, dans nos 12 destinations de l'Ontario.

Nous devons notre succès au dévouement de plus de 8 000 membres de notre équipe partout au Canada, qui travaille inlassablement pour faire vivre à nos clients une expérience de jeu exceptionnelle. Nous sommes fiers de l'impact positif sur nos communautés locales, ayant soutenu environ 350 organismes caritatifs locaux, organismes à but non lucratif et partenaires communautaires dans tout le Canada en 2022. Nous avons mis en œuvre des initiatives écologiques pour réduire notre empreinte carbone, notamment dans notre établissement phare, le Great Canadian Casino Resort Toronto, qui dispose du deuxième plus grand toit vert au Canada.

Tournés vers l'avenir, nous maintenons notre engagement à améliorer et à innover en permanence, tout en respectant les normes les plus strictes en matière de sécurité et de conformité réglementaire. Nous continuerons à investir tant dans nos installations et notre technologie que dans les membres de notre équipe pour faire vivre à notre clientèle une expérience de jeu exceptionnelle.

Alors que nous poursuivons notre « Vision sur l'Excellence », nous sommes reconnaissants de l'appui de nos parties prenantes, des membres de notre équipe, des communautés qui accueillent nos activités, et de notre clientèle. Nous demeurons déterminés à leur offrir une valeur ajoutée pour les années à venir.

Nous vous remercions de votre confiance et de votre appui continus.

Sincèrement,

A handwritten signature in dark ink, appearing to read 'Matt Anfinson'. The signature is fluid and cursive, written in a professional style.

Matt Anfinson
Directeur général, Great Canadian Entertainment



VISION, MISSION, VALEURS

NOTRE MISSION

Faire vivre des expériences exceptionnelles à notre clientèle, offrir des occasions enrichissantes aux membres de notre équipe et apporter une valeur ajoutée à nos parties prenantes.

NOTRE VISION

Devenir la société-chef de file parmi les entreprises de divertissement, de jeu et de services hôteliers au Canada en offrant à notre clientèle et aux membres de notre équipe la meilleure valeur en matière de divertissement et en leur faisant vivre des expériences exceptionnelles.

NOS VALEURS



INTÉGRITÉ

Nos activités sont balisées par l'intégrité et nous les menons d'une manière responsable, respectueuse et éthique garantissant le plus haut niveau de conformité.



EXCELLENCE DE SERVICE

Nous surpassons les attentes de notre clientèle en leur fournissant des expériences de divertissement uniques et un service exceptionnel.



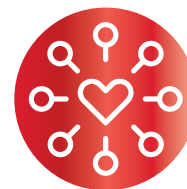
MOTIVATION À RÉUSSIR

Nous livrons des prestations de première qualité et nous développons nos activités pour demeurer le leader de notre industrie.



CONFIANCE ET TRANSPARENCE

Par un dialogue ouvert et le partage d'informations, nous établissons la confiance et favorisons la transparence.



CONNEXION AVEC LES COMMUNAUTÉS

Nous sommes actifs au sein de nos communautés et soutenons les membres de notre équipe dans leurs engagements communautaires.

NOTRE ÉQUIPE DE DIRECTION



Matt Anfinson
Directeur Général



Ron Urquhart
Directeur de L'Exploitation



Darren Gwozd
Directeur Financier



Terrance Doyle
Président et Directeur
du Développement



Anne Berend
Dirigeante Principale
des Ressources Humaines



Sukvinder Singh
Chef de la Conformité



Gavin Whiteley
Directeur du Marketing



Katie Lever
Avocate Générale,
Secrétaire Générale et
Chef de la Protection des
Renseignements Personnels



Chuck Keeling
Vice-président Directeur,
Mobilisation des Parties
Prenantes, Responsabilité
Communautaire et Sociale



Alim Bhanji
Vice-président Directeur,
Stratégie Commerciale et
Analytique des Données



Greg McKenzie
Vice-président Directeur,
Transformation Stratégique



Jason Fox
Vice-président Directeur,
Services Technologiques

SECTEURS PRIORITAIRES



**RESPONSABILITÉ
D'ENTREPRISE**



PLANÈTE

**LES GENS ET LA
COMMUNAUTÉ**



RESPONSABILITÉ D'ENTREPRISE

GOVERNANCE D'ENTREPRISE

Chez Great Canadian, nous reconnaissons l'importance d'une gouvernance d'entreprise solide pour faire progresser notre engagement en matière de croissance durable, de responsabilité sociale et d'impact positif sur la communauté. Nous croyons fermement que des pratiques de gouvernance efficaces sont essentielles pour maintenir la confiance de nos parties prenantes, notamment les membres de notre équipe, nos clients et les communautés dans lesquelles nous exerçons nos activités.



CONSEIL D'ADMINISTRATION : Notre conseil d'administration assure une surveillance stratégique et guide l'ensemble des activités de l'entreprise. Composé de professionnels chevronnés aux expériences diversifiées, notre conseil s'engage à respecter les normes les plus strictes en matière de gouvernance, d'intégrité et de responsabilité.

CONDUITE ÉTHIQUE : Nous nous engageons à mener nos activités avec le plus haut niveau d'intégrité, en adhérant aux exigences juridiques et réglementaires.

GESTION DES RISQUES : Nous avons mis en place un cadre solide de gestion des risques permettant d'identifier, d'évaluer et d'atténuer les risques éventuels. Notre approche exhaustive nous permet d'aborder de manière proactive les risques liés à nos opérations, à notre chaîne d'approvisionnement, à l'environnement et aux répercussions sur la communauté.

DIVERSITÉ ET INCLUSION : Nous considérons la diversité et l'inclusion comme des piliers fondamentaux de notre culture d'entreprise. Nous promovons l'égalité des chances, nous favorisons un environnement de travail inclusif et nous nous efforçons d'assurer que les différentes voix soient représentées à tous les niveaux de notre organisation.

AMÉLIORATION CONTINUE : Nous reconnaissons la nécessité d'améliorer en permanence nos pratiques de gouvernance d'entreprise. Nous examinons régulièrement nos politiques, nos procédures et nos indicateurs de performance en vue d'améliorer leur efficacité et de renforcer leur alignement selon les meilleures pratiques de l'industrie.

Nous nous engageons à respecter les normes les plus élevées en matière de gouvernance d'entreprise et à intégrer des pratiques entrepreneuriales responsables dans nos activités. En agissant de la sorte, nous visons à créer une valeur durable pour nos parties prenantes et à avoir un impact positif sur nos communautés.

GOUVERNANCE DE L'INDUSTRIE

Description	Colombie-Britannique	Ontario	Nouvelle-Écosse	Nouveau-Brunswick
Organisme qui réglemente l'ensemble des activités de jeux dans la province	Gaming Policy and Enforcement Branch	Commission des alcools et des jeux de l'Ontario	Division de l'alcool, des jeux, des carburants et du tabac de la Nouvelle-Écosse	Ministère de la Sécurité publique, direction de la réglementation des jeux, des alcools et de la sécurité
Société d'État provinciale qui met sur pied et exploite les jeux d'une manière socialement responsable	British Columbia Lottery Corporation	Société des loteries et jeux de l'Ontario	Société de jeu de la Nouvelle-Écosse	Société des loteries et des jeux du Nouveau-Brunswick
Sociétés privées qui détiennent ou louent des établissements de jeux tout en poursuivant ses activités quotidiennes	Great Canadian Entertainment et ses sociétés affiliées	Great Canadian Entertainment et ses sociétés affiliées	Great Canadian Entertainment et ses sociétés affiliées	Great Canadian Entertainment et ses sociétés affiliées
Casinos, hippodromes et installations non liées au jeu, notamment salles de spectacle, salles de conférence, salles de jeu et restaurants	Chances Dawson Creek Chances Maple Ridge Casino Nanaimo Elements Casino Chilliwack Elements Casino Surrey Elements Casino Victoria Hard Rock Casino Vancouver Hastings Racecourse & Casino River Rock Casino Resort	Casino Ajax Elements Casino Brantford Elements Casino Grand River Elements Casino Flamboro Elements Casino Mohawk Flamboro Downs Georgian Downs Great Blue Heron Casino & Hotel Great Canadian Casino Resort Toronto (formerly Casino Woodbine) Pickering Casino Resort Shorelines Casino Belleville Shorelines Slots à Kawartha Downs Shorelines Casino Peterborough Shorelines Casino Thousand Islands	Casino Nova Scotia Halifax Casino Nova Scotia Sydney	Casino Nouveau-Brunswick

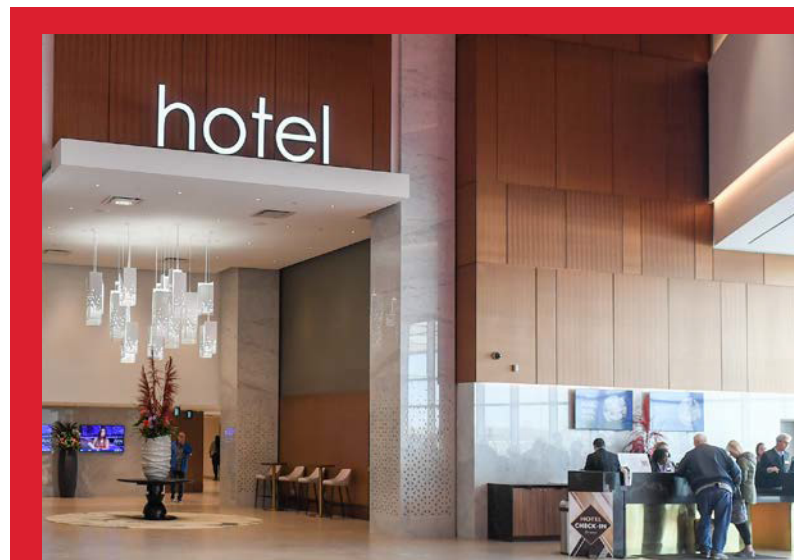
CONFORMITÉ RÉGLEMENTAIRE

Chez Great Canadian, nous accordons une haute priorité au respect de toutes les lois et réglementations applicables, car il s'agit d'un principe fondamental de notre entreprise. Par conséquent, la conformité fait partie des six piliers stratégiques qui régissent nos actions et la façon dont nous menons nos activités. Nous favorisons notre culture de conformité au moyen de solides programmes axés sur la conformité, la lutte contre le blanchiment d'argent, la gestion des risques et la sécurité des informations, que nous ne cessons d'affiner et de faire évoluer. Nous privilégions également les relations solides que nous avons nouées avec nos régulateurs et les sociétés d'État.

Conformément à notre stratégie de croissance en 2022, nous avons renforcé notre programme de conformité et les fonctions qui y sont rattachées. Nous avons notamment affiné notre politique sur la dénonciation, nos politiques sur le jeu responsable et le jeu sain, notre politique de lutte contre la corruption et notre manuel sur la déontologie et l'éthique de l'entreprise. Nous avons également instauré de nouvelles politiques et procédures pour renforcer nos programmes fondamentaux, notamment notre politique de vente de boissons alcoolisées, notre politique et notre formation en matière de traite de personnes, ainsi que notre politique nationale d'interdiction d'accès. Notre responsabilité sociétale envers les communautés dans lesquelles nous exerçons nos activités nous engage à créer et à maintenir un environnement propice à la détection d'éventuelles activités criminelles, telles que la traite potentielle de personnes. Ces politiques représentent les fondements qui guident nos opérations et assurent non seulement une expérience agréable pour nos clients, mais aussi sécuritaire et responsable.

Nous essayons toujours de nous tourner vers des entreprises canadiennes ou des petites entreprises pour soutenir l'économie locale dans le cadre de nos activités. Les fournisseurs que nous utilisons pour les équipements de sécurité et de surveillance, les réparations et les services contractuels sont largement des entreprises canadiennes, et un certain nombre d'entre elles sont des petites entreprises locales de nos communautés.

Nous accordons beaucoup d'importance à la collaboration et à la communication permanente que nous entretenons avec nos régulateurs et nos sociétés d'État, car elles facilitent l'échange d'informations et permettent une vue d'ensemble unifiée de notre environnement opérationnel, favorisant ainsi un impact plus significatif à l'échelle nationale. Grâce à notre mentalité privilégiant la conformité, nous n'avons pas reçu d'amendes réglementaires notables en 2022.



PRENDRE POSITION CONTRE LA TRAITE DES PERSONNES

En 2022, Great Canadian a élaboré des programmes de formation pour les membres de notre équipe et une politique à l'échelle de l'entreprise pour promouvoir la sensibilisation et faciliter la détection et la prévention de la traite des personnes au sein de nos propriétés, qui sera lancée en 2023.

JEU RESPONSABLE

Le jeu responsable (JR) est une composante importante des mesures prises par Great Canadian pour soutenir ses joueurs, conserver le caractère amusant du jeu et assurer la durabilité de l'entreprise.

Notre objectif est de soutenir la santé des joueurs et d'encourager le jeu positif par des mesures préventives et d'atténuation de préjudices pour toute notre clientèle. Nous atteignons cet objectif en améliorant et en renforçant continuellement la programmation responsable dans nos opérations et dans la façon dont nous fournissons nos services.

De nos champions et comités sur le jeu responsable (JR) sur site, qui administrent de solides politiques et procédures sur le JR, au processus d'accréditation JR vérifié, qui nous maintient sur la bonne voie conformément aux normes nationales et internationales les plus élevées en matière de JR, nous travaillons ardemment pour que le jeu responsable soit au premier plan dans tout ce que nous entreprenons. Tous les établissements GCE qui furent appelés à compléter l'accréditation JR vérifié l'ont effectivement complétée. Douze établissements se sont engagés dans le programme de réaccréditation JR vérifié en 2022.



Centre GameSense dans l'une de nos propriétés de la Colombie-Britannique.

PLEINS FEUX SUR LA CHAMPIONNE DU JEU RESPONSABLE

KATE NEFEDOW

Championne du JR au
Pickering Casino and Resort
Chef du service caisses et coffre



“En tant que championne du JR, je suis fière de promouvoir une culture de jeu responsable dans mon établissement. Je collabore avec le centre Jouezsensé afin de m’assurer que toutes les personnes qui franchissent nos portes sont traitées avec compassion et compréhension, et qu’elles ont accès à du soutien si elles en ont besoin.”

Depuis toujours, notre véritable engagement envers le JR réside dans notre détermination de continuellement éduquer nos clients sur les principes du plaisir du jeu, tout en nous assurant que nous sommes adéquatement formés pour aider les gens qui pourraient avoir besoin de soutien en partenariat avec des centres de ressources sur place tels que le programme Jouezsensé en Ontario et les conseillers de GameSense en Colombie-Britannique.

L'une des façons dont nous soutenons nos clients consiste à offrir un programme d'autoexclusion volontaire dans chacun de nos établissements, en collaboration avec nos partenaires des sociétés d'État. En 2022, un nouveau programme d'autoexclusion « maPause.jeu » fut lancé dans nos établissements de l'Ontario, qui offre des durées d'autoexclusion plus courtes et élimine certains obstacles relativement à la recherche de soutien, tels que l'inadmissibilité aux prix.

NOTRE PERSONNEL



Nous nous engageons à créer un lieu de travail valorisant et motivant pour les membres de notre équipe, qui sont au cœur du succès de notre entreprise. Notre équipe de plus de 7 300 personnes est dynamique, personnifie nos valeurs, agit avec intégrité et manifeste une passion indéniable pour le plaisir et l'exaltation.

Nous nous efforçons d'offrir un environnement de travail enrichissant où les membres de l'équipe sont encouragés à apprendre et à s'épanouir, et où ils sont inspirés à collaborer pour offrir à nos clients des expériences de divertissement exceptionnelles.

En 2022, nous avons élaboré notre proposition de valeur à l'employé en collaboration avec les membres de l'équipe dans tout le pays. La proposition de valeur est notre promesse faite aux membres de l'équipe et sert de principes directeurs pour créer une expérience de premier ordre pour les membres de l'équipe. Ci-dessous se trouvent les domaines clés qui composent notre proposition de valeur :

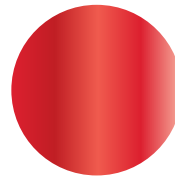
ÉVOLUEZ AVEC NOUS

CROISSANCE ET PERFECTIONNEMENT DE LA MAIN-D'ŒUVRE

Nous sommes engagés à procurer aux membres de notre équipe des possibilités d'apprentissage, de perfectionnement et d'épanouissement, et à appuyer nos dirigeants afin qu'ils puissent habiliter et encourager l'épanouissement de leur équipe.

En 2022, nous avons introduit un nouveau cadre de réalisation et avons fait progresser les discussions relatives à la performance dans le but d'aider les membres de notre équipe à cerner les possibilités de perfectionnement professionnel. Nous avons investi plus de 80 000 heures

dans les programmes de formation et lancé notre nouveau programme de remboursement des frais de scolarité pour soutenir l'apprentissage des membres de l'équipe. En outre, nous avons élaboré notre programme Leadership Foundations (formation en compétences de leadership) pour les superviseurs et les cadres de premier niveau, en partenariat avec Harvard ManageMentor, en vue de fournir aux leaders les outils et l'appui nécessaires à la réalisation de leur plein potentiel et à l'établissement d'une carrière à long terme au sein de Great Canadian.



7 305

Membres d'équipe
à temps plein
en 2022



80 000

Heures de formation
dispensées en 2022

NOTRE ENGAGEMENT ENVERS VOUS



Récipiendaires des prix Diamant, dans le cadre du programme de reconnaissance des employés de GCE, Grands Canadiens (anciennement appelés GEM).

PROGRAMME DE RÉCOMPENSES ET DE RECONNAISSANCE DES MEMBRES DE L'ÉQUIPE — SANTÉ, SÉCURITÉ ET BIEN-ÊTRE

Nous sommes dévoués à faire en sorte que les membres de notre équipe se sentent valorisés et appréciés pour leur excellent travail, en les récompensant de manière équitable et compétitive, et en contribuant à leur bien-être au moyen d'un programme complet d'avantages sociaux.

Great Canadian récompense et reconnaît les contributions des membres de son équipe par l'entremise de son programme de rémunération globale Total Rewards, qui englobe des salaires concurrentiels, un régime complet de soins de santé et de soins dentaires, et un régime d'épargne-retraite flexible. Notre programme de reconnaissance récompense les étapes importantes de leur carrière et les performances et le leadership exceptionnels, ainsi que la

mise en pratique de nos valeurs. En 2022, nous avons récompensé 2 300 membres de l'équipe, couvrant trois années de reconnaissance en une année.

Notre priorité est d'assurer la santé et la sécurité sur nos lieux de travail. En 2022, nous avons établi des paramètres normalisés de fréquence et de gravité des incidents afin de mieux comprendre nos performances en matière de santé et de sécurité et de nous permettre d'apporter d'importantes améliorations à notre programme de santé et de sécurité. De plus, nous avons lancé un programme de retour au travail pour que les membres blessés demeurent engagés pendant leur absence et pour les réintégrer harmonieusement au lieu de travail.

UNE EXPÉRIENCE EXCEPTIONNELLE



Membres de l'équipe du River Rock Casino Resort participant à un barbecue de collecte de fonds pour soutenir la société des banques alimentaires de Richmond.

UNE CULTURE D'ENTREPRISE FLORISSANTE FONDÉE SUR L'OUVERTURE ET LA TRANSPARENCE

Dans le but d'instaurer une culture de transparence, nous communiquons régulièrement avec les membres de notre équipe par divers moyens. Notre CDG a diffusé des mises à jour vidéo tandis que notre équipe de direction a organisé des réunions semestrielles qui ont été retransmises en direct à tous les membres de l'équipe partout au Canada, leur donnant ainsi l'occasion de poser des questions. Par ailleurs, nous avons lancé une nouvelle plateforme de communication d'entreprise, Poppulo, qui est utilisée pour les annonces et les informations en temps réel à l'échelle de l'entreprise.

Nous avons également lancé une nouvelle campagne en octobre 2022, la Semaine de reconnaissance des membres de l'équipe, pour célébrer et souligner les efforts quotidiens des membres de notre équipe. Les établissements ont planifié des jeux et des activités, fourni des collations et des repas et organisé des concours pour les membres de l'équipe au cours de la semaine afin de célébrer les contributions faites par les membres de l'équipe tout au long de l'année.



1 400

Commentaires recueillis auprès des membres de l'équipe dans le cadre du sondage annuel sur l'engagement

EMBRASSONS NOTRE DIVERSITÉ

DIVERSITÉ, ÉQUITÉ, INCLUSION ET APPARTENANCE

Nous préconisons une main-d'œuvre équitable et diversifiée où tous les membres de notre équipe, d'un océan à l'autre, ressentent un sentiment d'appartenance. Le respect des uns et des autres est de rigueur, quelles que soient leur race, leur religion ou leurs croyances. Great Canadian a investi dans des membres de l'équipe dévoués à la diversité, à l'équité, à l'inclusion et à l'appartenance (DEIA) pour éduquer les autres membres de l'équipe sur les enjeux et les sujets connexes et pour s'assurer que nous respectons notre engagement DEIA au quotidien.

Nous avons lancé notre engagement en matière de diversité, d'équité, d'inclusion et d'appartenance (DEIA) auprès de tous les membres de notre équipe en 2022. Celui-ci comporte un plan pluriannuel visant à créer une culture gagnante qui prône l'inclusion et l'appartenance ; à cultiver une réserve diversifiée de talents et à multiplier la diversité dans les postes de direction ; à établir des liens avec les communautés et à construire des partenariats inclusifs qui reflètent notre diversité.



ENGAGEMENT DEIA

Chez Great Canadian Entertainment, nous nous efforçons de créer un environnement inclusif où chaque membre de l'équipe se sent confortable et soutenu de s'exprimer selon leur vraie et authentique personnalité.

Nous croyons fermement que notre succès dépend d'une main-d'œuvre diversifiée et équitable où l'on donne aux membres de l'équipe un sentiment d'appartenance, d'être appréciés et respectés.

Nous établirons un plan pluriannuel pour atteindre nos objectifs en matière de ressources humaines en intégrant la diversité, l'équité, l'inclusion et l'appartenance à chaque aspect de notre culture d'entreprise. Great Canadian Entertainment disposera d'une main-d'œuvre diversifiée et inclusive tout en étant accessible à toutes et tous.

Diversité, Équité, Inclusion et Appartenance

La DIVERSITÉ

consiste à reconnaître le caractère unique de chaque personne et à créer un environnement qui valorise et respecte les individus pour leurs talents, leurs compétences et leurs habiletés.

L'ÉQUITÉ

reconnait qu'il existe des groupes historiquement mal desservis et sous-représentés. L'équité est nécessaire pour garantir l'égalité de tous les groupes.

L'INCLUSION

consiste à créer un environnement où les différences sont acceptées. Un individu ou un groupe se sent accueilli, respecté, soutenu et valorisé.

L'APPARTENANCE

désigne le sentiment de sécurité et de soutien lié à l'acceptation, à l'inclusion et à la protection de l'identité de la personne.



NOTRE COMMUNAUTÉ



INVESTISSEMENT DANS LES COMMUNAUTÉS LOCALES

Les communautés hôtes tirent profit des destinations Great Canadian de diverses façons. Nous injectons des millions de dollars dans nos communautés locales lorsque nous embauchons du personnel, payons des impôts, utilisons des fournisseurs locaux et développons nos propriétés. En 2022, Great Canadian a généré plus de 1,5 milliard de dollars de revenus pour les gouvernements provinciaux grâce à ses établissements au Canada. Les revenus perçus

par nos sociétés d'État sont distribués à leurs gouvernements provinciaux respectifs pour apporter un soutien financier dans les domaines de la santé, de l'éducation et du développement économique, ainsi qu'aux communautés hôtes et communautés des Premières Nations. Nous appuyons également les communautés locales en privilégiant les distributeurs et les fournisseurs locaux. Plus de 1 000 fournisseurs locaux ont été recrutés en 2022, pour des achats locaux totalisant 149 M\$.

LES CINQ PRINCIPALES COMMUNAUTÉS BÉNÉFICIAIRES D'ACHATS LOCAUX EN 2022



SOUTIEN DES FOURNISSEURS DIVERSIFIÉS

Nous tenons à promouvoir la diversité des fournisseurs dans le cadre de notre engagement à l'égard de nos communautés. Nous avons mis en œuvre de nombreuses initiatives pour soutenir les entreprises sous-représentées et encourager une croissance économique équitable.

L'un des faits marquants de nos initiatives en matière de diversification des fournisseurs réside dans l'utilisation de Supplier.IO, une plateforme qui met en lien les entreprises avec des fournisseurs diversifiés. Cet outil s'est avéré efficace pour éliminer les obstacles qui empêchaient les fournisseurs diversifiés d'accéder à des opportunités sur le marché. Grâce à Supplier.IO, nous avons noué des relations avec un large éventail de fournisseurs, y compris des entreprises appartenant à des minorités, à des femmes, à des personnes LGBTQ+ et à d'autres entreprises sous-représentées. En 2022, nous avons accru notre engagement auprès de fournisseurs

diversifiés de plus de 20 % comparativement à l'année précédente. Outre Supplier.IO, nous avons également adhéré en 2022 à plusieurs conseils d'entreprises diversifiées tels que le Women Business Enterprises Canada Council (WBE Canada) et le Canadian Aboriginal and Minority Supplier Council (CAMSC) afin de faire progresser notre engagement avec des fournisseurs diversifiés et de maintenir l'élan de l'année 2022.

Cette avancée témoigne de l'efficacité de nos initiatives et de notre engagement à promouvoir l'équité sociale et les pratiques entrepreneuriales responsables.

Nous avons également mis en place un code déontologique que tous nos fournisseurs doivent obligatoirement signer. Ce code décrit nos attentes concernant le comportement éthique et la conformité réglementaire.

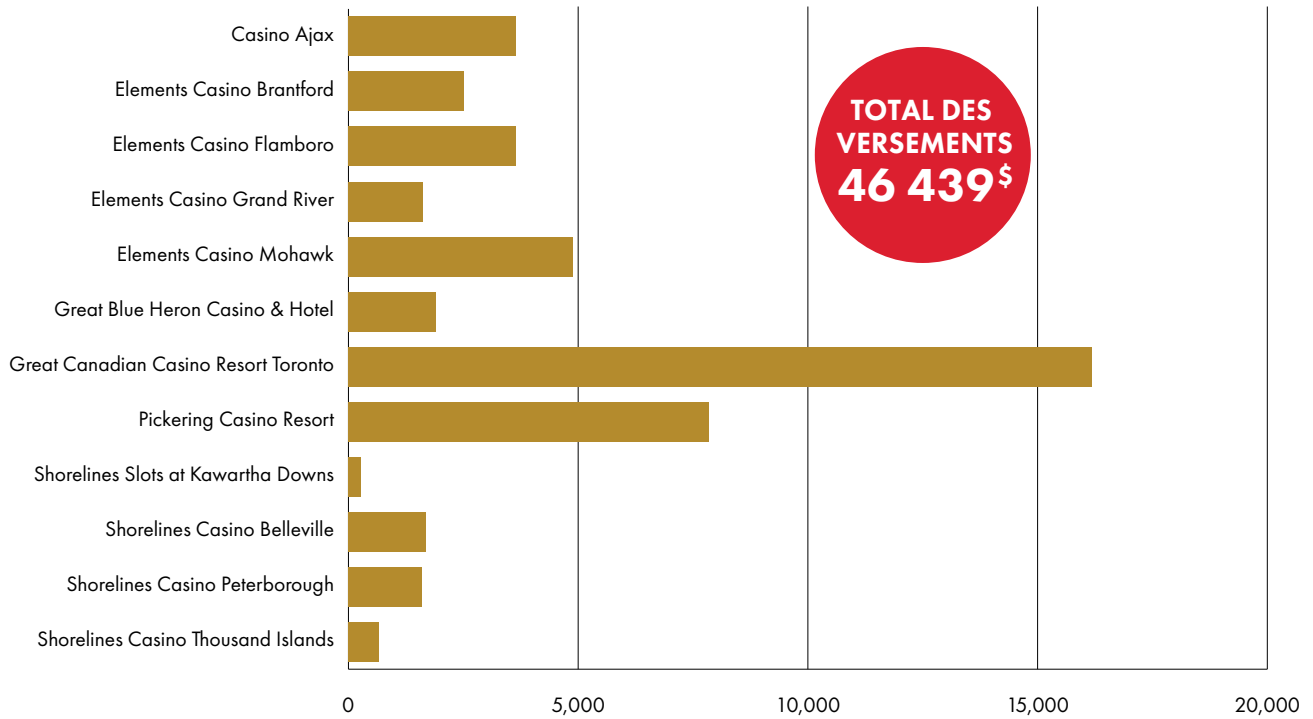
VERSEMENTS AUX GOUVERNEMENTS HÔTES LOCAUX

Dans les provinces où Great Canadian exerce ses activités, une portion du revenu brut des jeux est conservée par nos sociétés d'État au nom de leurs gouvernements provinciaux afin de soutenir des programmes et des services essentiels tels que les soins de santé, l'éducation et les services sociaux. Dans certains champs d'application, les gouvernements

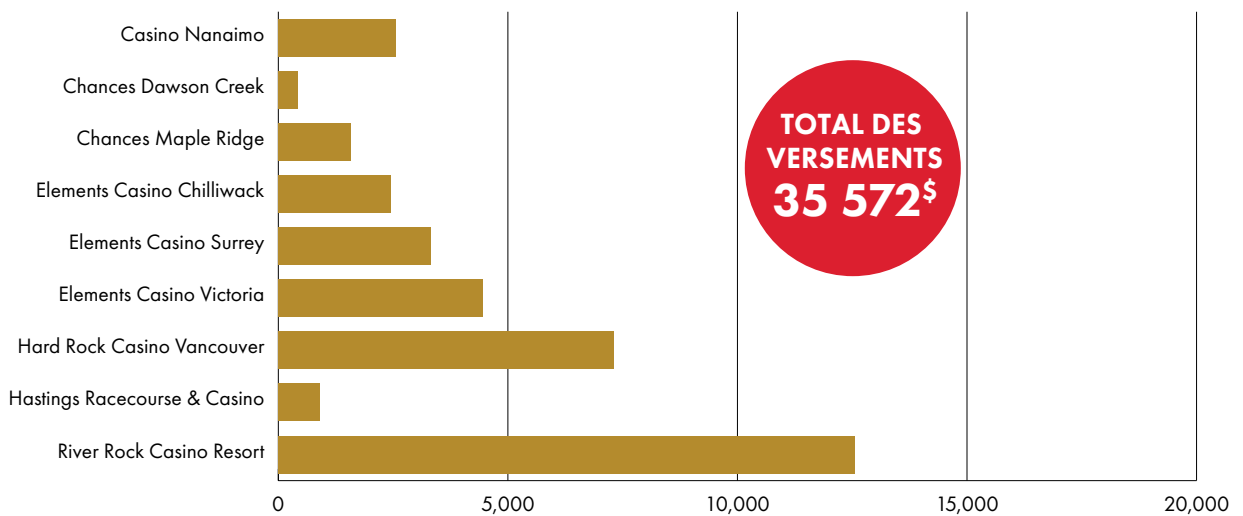
municipaux qui hébergent des établissements de jeux reçoivent une part directe des revenus de jeux générés par l'établissement dans leur municipalité. Les tableaux ci-contre présentent les versements effectués par les gouvernements provinciaux ou les sociétés d'État concernés aux gouvernements municipaux qui hébergent les établissements Great Canadian.

VERSEMENTS AUX GOUVERNEMENTS HÔTES LOCAUX EN 2022 PAR LE BIAIS DE NOS SOCIÉTÉS D'ÉTAT

Ontario (en milliers)



Colombie-Britannique (en milliers)





Great Canadian
a apporté son
soutien à plus de
350
organismes caritatifs, sans
but lucratif et groupes
communautaires
en 2022

ENTENTES SUR LES RETOMBÉES LOCALES

VILLE DE TORONTO

Great Canadian s'engage à respecter ses obligations décrites dans l'entente sur les retombées locales (ERL) conclue avec la ville de Toronto afin de permettre une expansion des activités de jeu au Casino Woodbine, devenu aujourd'hui Great Canadian Casino Resort Toronto. L'ERL est une entente juridiquement valable qui précise que certaines conditions doivent être respectées. Nous sommes fiers de partager avec vous quelques-uns des points forts de notre engagement envers la communauté.

Tout d'abord, en matière de nombre de postes, le Casino Woodbine a embauché 1983 nouveaux employés depuis 2018, avec 290 nouvelles embauches en 2022 seulement. Parmi ces nouvelles embauches, 11 % sont des habitants locaux et 48 % sont des embauches réalisées par recrutement

social. Par ailleurs, 2 381 ouvriers en construction ont été embauchés depuis 2018, dont 28 % déclarent être des embauches par recrutement social.

De plus, nous nous engageons à identifier des fournisseurs diversifiés et commencerons à utiliser le portail Supplier.IO en 2023 pour atteindre cet objectif.

En dernier lieu, nous avons contribué à hauteur de 5 M\$ au développement d'une garderie, sous la direction de l'unité des services de garde d'enfants de la ville de Toronto. Cette initiative témoigne de notre engagement à appuyer la communauté et à améliorer la vie des familles et des enfants de la région.

VILLE DE VANCOUVER

En Colombie-Britannique, l'hippodrome Hastings a conclu une entente sur les retombées locales avec la ville de Vancouver.

Le tableau ci-dessous résume les engagements annuels pris par l'hippodrome Hastings dans le cadre de cette entente.

Initiative	Description	Engagement Annuel
Journées Communautaires	Les « Journées communautaires » à l'hippodrome consistent à accorder à une œuvre de bienfaisance ou à une organisation communautaire locale un usage exclusif de la zone du chapiteau de l'hippodrome lors d'une journée de course. La journée en question, Hastings offre 1 500 \$ en nourriture et boissons au groupe, ainsi qu'un don de 5 000 \$ à l'organisation sélectionnée. Hastings organise dix journées communautaires chaque année.	65 000\$
École de Palefreniers Pour Chevaux de Course de Hastings	L'hippodrome Hastings, en collaboration avec la Horsemen's Benevolent and Protective Association of British Columbia, offre aux habitants de la région des possibilités de formation gratuite sur tous les aspects de l'industrie des courses de chevaux pur-sang.	20 000\$
Centre de Services de Garde D'Enfants	L'hippodrome Hastings a construit une garderie permanente au sein de la communauté, inaugurée en avril 2011. L'installation subventionne 44 places chaque année pour les enfants des travailleurs et des résidents.	240 000\$
Verdir les Espaces	Pour aider la communauté locale à réaliser son sincère désir de créer davantage d'espaces verts dans le parc Hastings, l'hippodrome Hastings verse 500 000 \$ par an au fonds d'amélioration du parc Hastings de la ville de Vancouver. Le projet de verdissement du parc Hastings bénéficie d'un accès exclusif à ce fonds.	500 000\$
Fond D'Héritage	L'hippodrome Hastings verse 2 M\$ à la communauté locale, par l'intermédiaire d'un fonds d'héritage communautaire, promis pour une durée de 20 ans.	100 000\$
ENGAGEMENT ANNUEL TOTAL		925 000\$



Des représentants de l’Elements Casino Chilliwack remettent un chèque à la KRLA.

ASSOCIATION KNIGHT ROAD LEGACY

Depuis 2012, et par l’intermédiaire de la propriété Elements Casino Chilliwack, Great Canadian a versé plus de 4,3 M\$ à des œuvres de bienfaisance locales et à des associations communautaires situées à Chilliwack, en Colombie-Britannique.

En vertu d’une entente de partage des recettes étalée sur 20 ans et signée en 2012, la Knight Road Legacy Association (KRLA) remet des fonds à des œuvres de bienfaisance et à des organismes sans but lucratif locaux qui sont également membres de la KRLA. En 2023, 820 832 \$ ont été versés par Elements Casino Chilliwack à la KRLA pour sa part des recettes tirées des jeux en 2022. Cette somme a été distribuée à 47 œuvres de bienfaisance, organisations à but non lucratif et associations communautaires de la région.

820 832\$
montant versé à KRLA
par Elements Casino
Chilliwack pour leur
part des recettes tirés
des jeux

Les fonds reçus de l’Elements Casino Chilliwack aident à soutenir les programmes et services communautaires locaux offerts par les 47 organisations suivantes :

Airwolf Air Cadets	Chilliwack Community Band	Chilliwack Hospital Aux Fraser Valley Health Foundation	Cultus Lake Community School	Kiwanis Club of Chilliwack	Sardis Elementary PAC
1725 Royal Canadian Military Army Cadets	Chilliwack Community Services	Chilliwack Knights of Columbus	Cultus Lake-Chilliwack Stingrays Swim Club	Kiwanis Club of Sardis	Sardis Fliers Speed Skating
Alano Club of Chilliwack	Chilliwack District Seniors Resource Society	Chilliwack Minor Baseball	Fraser Valley Brain Injury	Stellar’s Jay Lions	Soroptimist International of Chilliwack
Ann Davis Transition Society	Chilliwack Elks Lodge #48 BPOE	Chilliwack Minor Fastpitch	Fraser Valley Junior Football	Mount Cheam Lions	Spartan Swim Club
Big Brothers Big Sisters Upper Fraser Valley	Chilliwack Family YMCA	Chilliwack Minor Football	Fraser Valley Shriner Club #11	Optimist Club of Chilliwack	Track & Field Chilliwack
Chilliwack & District Agricultural Society	Chilliwack Flight Festival Society	Chilliwack Minor Lacrosse	Greater Vancouver Ski Patrol	Rotary Club Chilliwack Fraser	Vancouver Adapted Music
Chilliwack Academy of Music	Chilliwack Hospice Society	Chilliwack Museum & Historical Society	Harrison Festival Society	Rotary Club Mt Cheam	Vedder Elementary PAC
Chilliwack Community Arts Council			Hobby Hill Preschool	Royal Canadian Legion Branch #295	Watson Elementary PAC
				Royal Canadian Legion Branch #295 LA	

PROUD



Les membres du personnel du River Rock Casino Resort remettent un chèque de 5 000 \$ à la société de la banque alimentaire de Richmond.

Le soutien des communautés locales est au cœur de nos activités. En fait, il s'agit de l'une de nos valeurs fondamentales et nous avons unifié les efforts de soutien communautaire, de bénévolat et de responsabilité sociale de chacune de nos destinations sous une série de programmes de soutien communautaire d'entreprise portant le nom de « PROUD ».

PROUD

COMMUNITY · PEOPLE · BUSINESS



Des membres de l'équipe du River Rock Casino Resort font du bénévolat à la banque alimentaire de Richmond.

PROGRAMME DE BOURSES D'ÉTUDES PROUD DE GREAT CANADIAN



Quelques-uns des lauréats de la bourse d'études PROUD 2022

L'année 2022 a été marquée par le retour du programme de bourses d'études PROUD de Great Canadian. Les dix lauréats énumérés ci-dessous ont été sélectionnés pour leurs contributions significatives et uniques qu'ils ont apportées à leur communauté tout en poursuivant des études postsecondaires :

- Alicia Alegre – Surrey, BC
- Alivia Beddow – Sydney, NS
- Taylor Campbell – Elora, ON
- Brayden McGuire Farr – Elora, ON
- Henock Mekonnen – Toronto, ON
- Tony Ning – Toronto, ON
- Alyssa Noble – Moncton, NB
- Darlene Prijatelj – Richmond, BC
- Kassandra Robichaud – Vancouver, BC
- Rebecca Russo – Toronto, ON

Chaque récipiendaire a reçu 1 000\$ pour aider à couvrir les frais de scolarité ou les dépenses liée aux études



Le Pickering Casino Resort et le Casino Ajax ont rendu hommage aux travailleurs et travailleuses du domaine de la santé en versant un don de 10 000 \$ à la Fondation de l'hôpital Ajax-Pickering dans le cadre de la campagne des 12 jours de dons.

Les programmes PROUD de Great Canadian ont été suspendus pendant environ deux ans en raison de la pandémie de COVID-19 et ont été officiellement réactivés en juin 2022. En sept mois seulement durant l'année 2022, des membres de l'équipe Great Canadian ont consacré plus de 2 500 heures de bénévolat et ont mis en œuvre plus de 450 initiatives de soutien communautaire sous forme de dons, de parrainages, de collecte de fonds ou de bénévolat. Parmi ces initiatives, 56 ont pris la forme de collectes d'aliments, de vêtements ou de fournitures scolaires pour soutenir des œuvres de bienfaisance ou des organisations à but non lucratif essentielles dans nos communautés locales. En moyenne, chaque destination Great Canadian a organisé 15 collectes de dons en sept mois au profit d'œuvres de bienfaisance, d'organismes à but non lucratif et de groupes communautaires sélectionnés par les membres de l'équipe.

Du 1er au 12 décembre 2022, plusieurs destinations de Great Canadian ont participé à la campagne des douze jours de Noël PROUD, en réalisant chaque jour des initiatives de soutien communautaire portant sur le thème des fêtes. Parmi les initiatives quotidiennes, citons les collectes de jouets pour des œuvres de bienfaisance locales, la visite d'organisations de premiers intervenants locales et la fourniture de collations comme signe de reconnaissance et de gratitude, la fourniture de jeux et d'activités à des résidences pour aînés locales, la distribution de collations au personnel et aux patients d'hôpitaux locaux et la remise de dons à des œuvres de bienfaisance locales, pour n'en nommer que quelques-unes.

En sept mois, les programmes PROUD de Great Canadian ont facilité l'octroi de près de 700 000\$ au profit d'environ 350 œuvres de bienfaisance locales, organismes sans but lucratif ou groupes communautaires dans l'ensemble du Canada.



L'Elements Casino Surrey a généreusement remis des fonds à des organisations locales dans le cadre de la campagne des 12 jours de dons.

ADHÉSIONS À LA CHAMBRE DE COMMERCE ET AU BUREAU DU COMMERCE



Sean Coyle, directeur général de l'Elements Casino Flamboro, accueille d'autres membres de la chambre de commerce lors de la rencontre Chamber After 5 qui s'est déroulée au casino, en appui avec la chambre de commerce de Burlington et la chambre de commerce de Flamborough.

Les 25 destinations Great Canadian maintiennent une adhésion active à leur chambre de commerce locale afin de faire partie de la communauté d'affaires locale tout en soutenant la prospérité durable de nos communautés à travers les entreprises locales.

En plus de maintenir des adhésions actives, nos destinations ont commandité, animé et participé à plusieurs événements de la Chambre de commerce et du Bureau du commerce tout au long de l'année 2022.



Leaders Great Canadien et un représentant d'OLG lors d'un événement de la Chambre de commerce organisé à notre propriété Great Blue Heron.

NOTRE PLANÈTE



Great Canadian est conscient de sa responsabilité envers la protection de l'environnement et la mise en place de pratiques durables. Nous nous engageons à réduire notre empreinte carbone, à réduire au minimum les déchets et à préserver les ressources naturelles, tout en offrant à nos clients une expérience de jeu de classe mondiale.

L'une de nos principales initiatives consiste à atténuer le changement climatique en réduisant notre consommation d'énergie. Nous avons mis en place des systèmes d'éclairage à efficacité énergétique dans l'ensemble de nos installations, ce qui a permis de réduire considérablement notre consommation d'énergie. Nous continuons à évaluer notre infrastructure, comme nos systèmes de chauffage, de ventilation et de climatisation, et à les remplacer par des modèles écoénergétiques au besoin, tout en maintenant un

environnement confortable pour nos clients et les membres de notre équipe. Nous continuons à prendre des mesures pour mieux comprendre notre empreinte carbone afin de continuer à réduire la consommation énergétique dans toutes nos destinations.

Nous intégrons des initiatives durables dans nos nouveaux aménagements et sommes fiers de souligner les initiatives suivantes dans nos nouveaux aménagements dans la région du Grand Toronto :



Toit vert de 250 000 pieds carrés (deuxième plus grand toit vert au Canada)

50 places de stationnement pour véhicules à faibles émissions (électriques)

Conformité aux normes vertes de Toronto (NVT) de niveau 1 — architectural et mécanique



PICKERING
CASINO RESORT

Conforme aux normes vertes de Toronto (NVT) de niveau 1 (mécanique)

Auvents solaires alimentant 50 chargeurs de véhicules électriques

Vitrage respectueux des oiseaux

Amélioration du contrôle de la qualité des eaux pluviales/rétention prolongée de l'eau sur l'ensemble du site (rétention de 25 mm de pluie sur 24 heures)

Transport sécuritaire des écoulements en cas de tempête du siècle grâce à la conception de baissières et de déversoirs vers des étangs secs



GREAT BLUE HERON
CASINO & HOTEL

Appareils sanitaires à faible débit

Verre à faible émissivité (réduit les apports solaires excessifs)

Matériaux de construction durables utilisés dans le bâtiment de l'hôtel ainsi que des finitions intérieures respectueuses de l'environnement

Appareils d'éclairage à diodes électroluminescentes (DEL)

Détecteur d'absence dans les chambres d'hôtel

En outre, nous avons mis en œuvre des stratégies de réduction des déchets, notamment en assurant la collecte du papier, du plastique et du verre dans nos installations. Nous continuons à évaluer les possibilités de réutilisation, de recyclage ou d'élimination des déchets générés par nos activités d'une manière durable et à réduire les déchets envoyés dans les sites d'enfouissement.

En dernier lieu, nous sommes soucieux de préserver l'environnement naturel qui entoure nos installations. Nous avons également mis en œuvre des mesures de conservation des eaux, notamment en installant des appareils à débit réduit et des systèmes d'irrigation efficaces.

Nous continuerons à surveiller et à faire évoluer nos initiatives environnementales afin de minimiser notre impact sur l'environnement et d'assurer un avenir durable pour les générations à venir.



**Construit en
conformité avec
les normes vertes
de Toronto**

DURABILITÉ ÉCOLOGIQUE DANS SA CONCEPTION — GREAT CANADIAN CASINO RESORT TORONTO

Ce complexe de 33 acres hébergera le plus grand casino du Canada, qui comprend un hôtel intégré de 400 chambres, de multiples options de restauration sur place et une salle de spectacles pouvant accueillir 5 000 personnes, faisant de celui-ci un quartier de divertissement unique en son genre dans la ville. D’une superficie impressionnante et d’une architecture transformatrice, cette destination est destinée à devenir un casino moderne digne de Las Vegas, offrant une expérience de jeu, de divertissement et d’accueil de premier ordre. Le projet est construit en conformité avec les normes vertes de Toronto et bénéficie de plusieurs initiatives durables :

**Le deuxième
plus grand toit
vert du Canada**


**50
places de
stationnement
pour véhicules à
faibles émissions
(électriques)**

**Aménagements
pour les vélos**

**Vitrage
respectueux
des oiseaux**

**Récupérateur
et épurateur
d’eaux pluviales
(récupération des
eaux d’écoulement
des toits verts et des
zones paysagères)**

**Finitions
intérieures
respectueuses de
l’environnement**



**EN 2022, ET AU NOM DE
NOS SOCIÉTÉS D'ÉTAT
PARTENAIRES, GREAT CANADIAN
A GÉNÉRÉ PLUS DE 1,5 MILLIARD
DE DOLLARS DE REVENUS POUR
LES GOUVERNEMENTS
PROVINCIAUX DU CANADA.**



**GREAT
CANADIAN**
ENTERTAINMENT

GREAT CANADIAN ENTERTAINMENT

39 Wynford Drive
North York, ON M3C 3K5
Tél. 604.303.1000
Télééc. 604.516.7155

MÉDIA

Pour les demandes de renseignements des médias concernant
Great Canadian Entertainment, ses propriétés ou ses politiques, veuillez prendre contact :
media@greatcanadian.com

DEMANDE DE RENSEIGNEMENTS GÉNÉRAUX

Pour obtenir des informations concernant le présent rapport :
Proud@greatcanadian.com



greatcanadian.com



facebook.com/grtcanadian



twitter.com/grtcanadian



instagram.com/grtcanadian



[linkedin.com/company/
grtcanadian](https://linkedin.com/company/grtcanadian)